

# Arc AI

귓속형 보청기

사용설명서

## **CIC NW**

(Completely-In-Canal  
Non-Wireless)

## **IIC NW**

(Invisible-In-Canal  
Non-Wireless)



## 보청기



고막형(CIC NW)  
보청기



초소형 고막형(IIC NW)  
보청기

<b>나의 보청기 :</b>
<input type="checkbox"/> 고막형(CIC NW) - 4페이지
<input type="checkbox"/> 초소형 고막형(IIC NW) - 5페이지

### 개요

고막형(CIC NW) 보청기 명칭	4
초소형 고막형(IIC NW) 보청기 명칭	5

### 준비

배터리/배터리 부족 알림음	6
착용과 빼기	9

### 조작

전원 켜기/끄기	11
사용자 조절	11
볼륨 조절	12
볼륨 레벨 알림음	14
메모리 변경	14
음소거	15
이명 완화음 조절	15
T <sup>2</sup> 리모콘 어플리케이션	16
전화 통화하기	17

멀티플렉스 이명기술	18
------------	----

### 보청기 관리

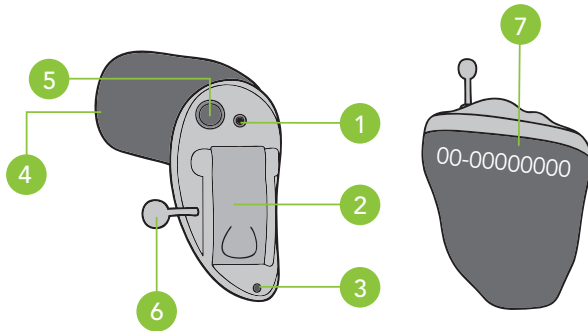
보청기 관리	20
마이크 관리	22
서비스와 수리	26
문제해결 가이드	27

성공적인 보청기 착용을 위한 팁	28
-------------------	----

사용시 주의사항	30
----------	----

보청기 부분 명칭

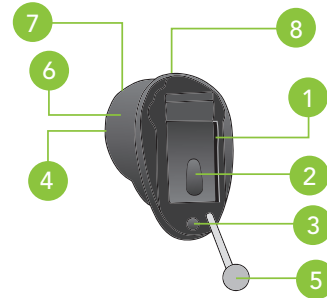
1. 마이크
2. 배터리 도어(전원 켜기/끄기)
3. 벤트(환기구)
4. 리시버와 귀지방지망
5. 푸쉬 버튼(옵션)
6. 손잡이
7. 일련번호



CIC NW 배터리 종류: 10A

보청기 부분 명칭

1. 마이크
2. 배터리 도어(전원 켜기/끄기)
3. 벤트(환기구)
4. 리시버와 귀지방지망
5. 손잡이
6. 일련번호
7. 보청기 좌/우 표시(R - 오른쪽 귀, L - 왼쪽 귀)
8. 흰색점(보청기의 윗방향)



IIC NW 배터리 종류: 10A

## 배터리

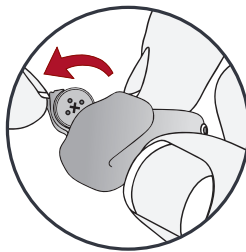
이 보청기는 보청기 배터리를 통해 작동합니다. 배터리 종류는 10A(노란색)이며, 포장의 색상 코드로 구별할 수 있습니다.

배터리를 삽입하거나 교체하려면:

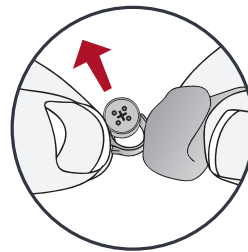
1. 배터리 도어의 돌기부분을 손톱으로 살짝 당깁니다.
2. 배터리 도어를 부드럽게 열어 사용이 끝난 배터리를 제거합니다.
3. 새 배터리에서 색상 스티커를 제거합니다.  
색상 스티커를 제거한 후 3~5분 기다린 뒤 배터리 도어에 배터리를 삽입합니다.
4. 배터리의 “+”표시(평평한 면)가 배터리도어의 “+” 표시와 같은 면에 보이도록 배터리를 넣습니다.
5. 달히는 소리가 날 때까지 완전히 배터리 도어를 밀어 닫습니다.

## 배터리 부족 알림음

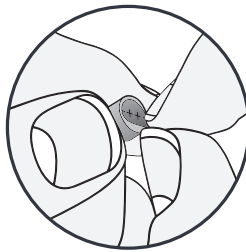
배터리 전력이 낮을 경우 배터리 알림음을 보청기를 통해 들을 수 있습니다. 알림음이 들릴 경우 약 5분 안에 배터리를 교체해야 합니다. 배터리 부족 알림음은 배터리가 완전히 방전되기 전에도 알림음이 납니다.



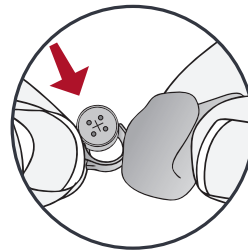
1



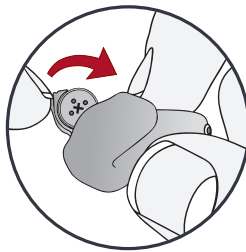
2



3



4



5

## 착용시 팁

- 배터리 도어를 강제로 여닫지 마세요. 보청기에 심각한 손상을 야기할 수 있습니다. 만약 도어가 완전히 닫히지 않을 경우, 배터리가 정확하게 삽입되어 있는지 확인해야 합니다.
- 배터리 도어를 무리해서 열었을 경우 보청기 손상의 원인이 될 수 있습니다.
- 사용을 완료한 배터리를 폐기할 때는 재활용 규정을 준수해야 합니다.
- 배터리 종류는 다양합니다. 적합한 배터리와 예상 수명을 보청기 전문가에게 문의하십시오.

## 경고

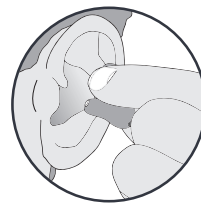
배터리의 잘못된 사용은 사용자의 건강을 해칠 수도 있으므로 다음 유의사항을 자세히 읽어 보신 후 사용하시기 바랍니다.

- ⚠ 배터리를 보청기 작동 이외의 용도나 목적으로 절대 사용하지 마십시오.
- ⚠ 배터리를 절대 먹지 마십시오.
- ⚠ 배터리는 유아, 소아와 어린이의 손이 닿지 않는 곳에 보관하십시오. 실수로 삼킨 경우에는 응급처치가 필요하므로 즉시 의사와 상의하십시오.

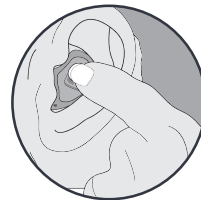
## 착용과 빼기

### 착용:

1. 엄지와 검지 손가락으로 보청기를 잡은 후
2. 귓볼을 살짝 잡아당기면서 외이도를 따라 보청기를 귀 안쪽으로 잘 들어가도록 살짝 눌러 올바르게 착용합니다.



1



2

### 빼기:

엄지와 검지 손가락으로 보청기를 잡고 부드럽게 바깥쪽으로 당기면서 돌려 뺍니다.

보청기 손잡이가 있을 경우 손잡이를 잡고 부드럽게 바깥쪽으로 당기면서 돌려 뺍니다.

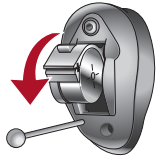
## 착용시 팁

- 보청기 착용이 익숙해 질때까지 귀에 가벼운 자극이나 염증이 발생할 수도 있습니다. 이 경우 착용을 중단하고 보청기 전문가에게 문의하십시오.
- 알레르기 반응이 발생하는 경우 대체 재질로 제작이 가능합니다. 보청기 전문가에게 문의하십시오.
- 심하게 붓거나 과도한 귀지 발생 또는 예기치 않은 상황이 발생하면 즉시 보청기 전문가에게 문의하십시오.

## 전원 켜기 / 끄기

### 전원 켜기:

배터리 도어에 배터리를 삽입한 후 완전히 닫습니다. 귀에 보청기를 삽입할 때까지 전원 켜기를 지연하는 기능이 있습니다. 보청기가 켜지면 지시음을 통해 전원이 켜져 있음을 알려줍니다.



### 전원 끄기:

배터리의 전류가 흐르지 않도록 배터리 도어를 살짝 열면 보청기의 전원이 꺼집니다.

## 사용자 조절

사용자 조절은 보청기 전문가를 통해 설정할 수 있습니다. 보청기에 대한 사용자 조절을 어떻게 설정했는지 보청기 전문가에게 문의하십시오.

### 사용 가능한 조절

사용자 조절 버튼은 누르는 방법에 따라 다르게 작용합니다. 짧게 누르기(누르고 해제)에 한 가지 기능을 설정할 수 있고 길게 누르기(누르고 유지)에 또 다른 기능을 설정할 수 있습니다. 다음 페이지 표는 옵션에 따른 기능을 보여줍니다.



## 사용자 기능 설정

	짧게 누르기	길게 누르기
볼륨 조절		
메모리 변경		
음소거		
이명 완화음 조절		

## 볼륨 조절

### 기본 볼륨 레벨

초기 보청기 볼륨 레벨은 보청기 전문가에 의해 사전에 설정되어 있습니다. 만약 소리가 너무 크거나 작은 경우 보청기 전문가의 도움을 받아 조절하시기 바랍니다.

보청기가 사용자 조절 볼륨 기능으로 설정된 경우 임시적으로 볼륨 조절을 실행할 수 있습니다. 보청기 전원을 껐다 켜 경우 보청기 전문가가 초기에 설정한 것과 동일한 볼륨으로 돌아옵니다.

### 푸쉬 버튼으로 볼륨 조절

만약 푸쉬 버튼이 볼륨 조절이 가능하게 설정되어 있다면, 사용자 조절을 활성화할 때마다 보청기 볼륨이 변경됩니다. 예를 들어, 짧게 누르면 소리가 커지고 길게 누르면 소리가 작아집니다.

## 스프링클러로 볼륨 조절

사용자 볼륨 조절이 스프링클러 볼륨 조절로 설정된 경우, 보청기의 볼륨 버튼을 누를 때마다 단계적으로 소리가 줄어들었다 커졌다 하며 볼륨이 변경됩니다.

스프링클러 볼륨 조절은 볼륨이 커지기 전에 볼륨을 낮추게 되도록 기본 설정 되어 있습니다. 소리를 키우기 위해 사용자 조절을 활성화해야 합니다. 이 동작을 반복할 경우 볼륨은 한 단계씩 증가합니다. 원하는 볼륨이 나올 때까지 지속적으로 볼륨 버튼을 누르시기 바랍니다.

**팁:** 볼륨을 조절한지 10분 이내에 볼륨 버튼을 다시 누른다면 다음 단계의 소리로 변경되지만, 그 이후에는 다시 처음 단계부터 소리가 조절됩니다.

### 볼륨 조절기가 없는 경우

보청기에 볼륨 조절기가 없는 경우, 사용자의 청력상태에 맞게 볼륨이 조절되어 있으므로 별도의 조작을 하실 필요가 없습니다.

만약 볼륨 조절기가 없이 볼륨 조절을 원하시는 경우, 스마트폰으로 T2리모컨 어플리케이션 페이지(16페이지)에서 더 많은 정보를 확인하시기 바랍니다.

## 볼륨 레벨 알림음

보청기 전문가를 통해 현재의 볼륨 레벨 단계를 소리로 알려주는 알림음 설정이 가능합니다.

볼륨 레벨	1번	2번
최대 소리	삐소리 5번 .....	삐소리 5번 .....
소리 단계(키우기)	짧은 톤 -	삐소리 4번 ....
볼륨 레벨 켜기	삐소리 3번 ...	삐소리 3번 ...
소리 단계(줄이기)	짧은 톤 -	삐소리 2번 ..
최소 소리	삐소리 1번 —	삐소리 1번 .

## 메모리 변경

보청기 전문가를 통해 보청기에 다양한 메모리를 생성할 수 있습니다. 이러한 추가 메모리는 사용자 조절을 활성화하여 사용할 수 있습니다.

푸쉬 버튼이 메모리 변경에 맞게 설정된 경우, 버튼을 눌러 메모리를 변경할 수 있습니다.



## 메모리 변경 알림음

보청기 전문가를 통해 메모리 변경 시 알림음 설정이 가능합니다. 이 알림음은 보청기에 어떤 메모리가 생성되어 있는지 음성으로 알려줍니다.

## 음소거

보청기에 음소거 기능이 있을 경우, 푸쉬 버튼을 길게 누르면 보청기의 음소거 기능을 활성화할 수 있습니다. 보청기 전문가를 통해 설정했을 경우, 음소거 기능을 활성화하기 전에 음소거 알림음을 들을 수 있습니다. 보청기의 음소거를 해제하려면 소리가 나올 때까지 푸쉬 버튼을 길게 누릅니다.

## 이명 완화음 조절

사용자 조절로 이명 완화음을 조절할 수 있습니다. 멀티플렉스 이명기술 페이지(18 페이지)에서 더 많은 정보를 확인하시기 바랍니다.

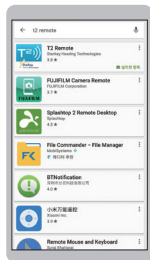


## T<sup>2</sup> 리모컨 어플리케이션

스마트폰 사용자는 어플리케이션을 이용하여 볼륨/메모리를 변경 할 수 있습니다. \* 무선보청기에는 적용되지 않습니다.

### 1. 앱설치

Play 스토어(안드로이드), App Store(iOS)에서 'T<sup>2</sup> remote' 를 검색하여 해당 어플리케이션을 설치합니다.



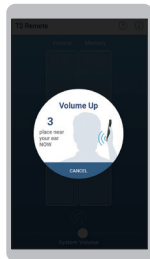
### 2. 어플리케이션 사용

볼륨/메모리 위아래 부분을 변경을 원하는 방향으로 터치합니다.



### 3. 볼륨/메모리 변경

터치 후에 스마트폰에서 나오는 비프음을 보청기에 들려주면 볼륨/메모리가 변경됩니다.



## 전화 통화하기

보청기는 깨끗한 통화품질을 위한 기능을 가지고 있습니다. 더 자세한 사항은 보청기 전문가에게 문의하십시오.

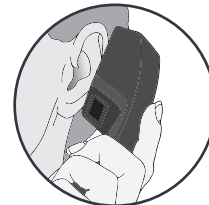
### 수동 전화 메모리

필요에 따라 수동으로 보청기를 전화 메모리로 전환할 수 있습니다. 수동 전화 메모리 사용을 위해 어떤 메모리로 설정해야 하는지 보청기 전문가에게 문의하십시오.



### 일반 전화 사용

전화 통화 시 수화기를 귓가에 가까이 두는 것이 가장 효과적입니다. 또한 수화기의 방향을 얼굴 앞쪽으로 열리는 형태로 사용하면 피드백을 줄일 수 있어 더욱 또렷하게 통화가 가능합니다.



## 소개

멀티플렉스 이명기술\*은 이명 치료 프로그램의 일부로 사용할 수 있습니다. 멀티플렉스 이명기술은 보청기를 통해 다양한 주파수와 크기의 이명 완화음을 들려줍니다. 이명 완화음은 청력 손실에 따라 설정되며, 보청기 전문가가 설정을 도와드릴 것입니다.

## 푸쉬 버튼으로 이명 완화음 조절

만약 푸쉬 버튼이 이명 완화음 설정이 가능하게 되어있다면, 버튼을 짧게 누르면 이명레벨이 증가하고 길게 누르면 이명레벨이 감소됩니다.

양쪽 보청기를 사용하시는 경우 이명 완화음 조절을 오른쪽은 이명레벨을 높게, 왼쪽은 이명레벨 낮게 하는 것으로 설정할 수 있습니다. 설정 방법은 보청기 전문가에게 문의하십시오.

## 스프링클러로 이명 완화음 조절

이명 완화음 조절이 스프링클러 타입으로 설정된 경우 단계적으로 소리가 줄어들었다 커졌다 하며 보청기의 이명레벨이 변경됩니다. 기본적으로 이명레벨이 감소하도록 구성되며, 최소레벨이 이후에는 한 단계씩 높아집니다.

**팁:** 이명레벨을 조절한지 10분 이내에 조절하면 다음 단계의 소리로 변경되지만, 그 이후에는 다시 처음 단계부터 이명레벨이 조절됩니다.

\* 고막형 보청기(CIC NW)에서만 적용되며, 자세한내용은 보청기 전문가에게 문의하십시오.

## 보청기 관리

보청기를 항상 깨끗하게 유지하는 것이 중요합니다. 이는 열, 습기 및 이물질로 인해 성능이 저하되는 것을 방지하고 보청기 수명을 연장시킵니다.

- 보청기와 함께 제공된 부드러운 마른 천으로 보청기 표면을 닦아주어 손상을 방지합니다.
- 보청기 전용 청소솔을 이용하여 마이크와 리시버 주변의 귀지나 미세한 먼지를 제거합니다.
- 보청기는 절대 물, 알코올, 세척제 또는 오일을 사용하여 세척하지 마십시오.

추가적인 보청기 관리 절차는 보청기 전문가에게 문의하십시오.

## 유용한 정보

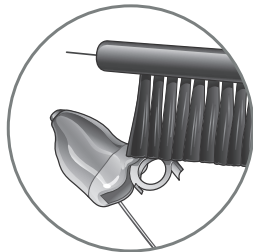
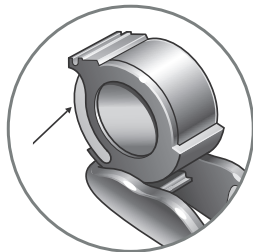
- 보청기를 사용하지 않을 경우, 배터리 도어를 살짝 열어 생활 습기가 증발할 수 있도록 보관하십시오.
- 보청기를 분해하거나, 보청기 내부로 청소도구를 넣지 마십시오.
- 보청기를 사용하지 않을 때는 배터리를 분리하여 다음과 같은 장소에서 보관하십시오.
  - 건조하고 안전한 장소
  - 직사광선이나 고온으로부터 멀리 떨어진 장소
  - 쉽게 찾을 수 있는 장소
  - 애완동물이나 유·소아, 어린이의 손이 닿지 않는 안전한 장소

## 마이크 관리

### 초소형 고막형(IIC NW) 마이크 관리

IIC NW의 마이크는 배터리 단자 옆에 숨겨져 있습니다. 마이크가 손상되지 않도록 배터리 도어와 단자가 맞닿는 부분을 청결하게 유지하고 왁스와 이물질이 없도록 하는 것이 중요합니다.

배터리 도어를 열고 보청기 전용 청소솔로 배터리 도어를 청소하십시오. 배터리 도어 중앙에서 바깥으로 털어내십시오.



## 고막형(CIC NW) 마이크 커버 관리

CIC NW의 마이크 커버는 귀지 및 이물질로부터 마이크를 보호해줍니다. 마이크 커버의 유지 관리방법은 보청기 전문가에게 문의하십시오.

### Microphone Cover

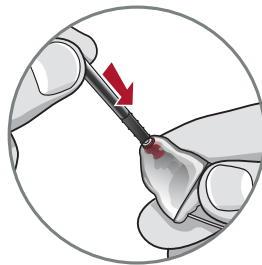


- ①
- ②
- ③ 180°
- ④
- ⑤

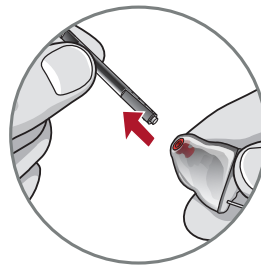
### Hear Clear(귀지방지망) **별매품**

보청기에는 1회용 Hear Clear(귀지방지망)이 부착되어 있을 수 있으며, 귀지방지망은 보청기 리시버에 귀지가 쌓이는 것을 방지해줍니다. 귀지방지망을 교체하려면 다음의 절차를 따라 주시기 바랍니다.

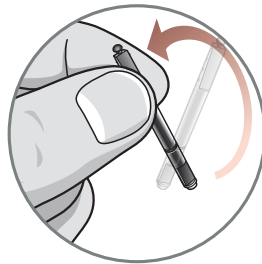
1. 보청기에서 사용한 귀지방지망에 스틱의 노란쪽 끝을 삽입합니다.
2. 스틱을 바깥쪽으로 똑바로 당겨 사용한 귀지방지망을 제거합니다.
3. 스틱의 반대쪽을 사용하여 깨끗한 귀지방지망을 보청기에 삽입합니다.
4. 스틱을 똑바로 당겨서 빼내고 스틱은 폐기합니다.



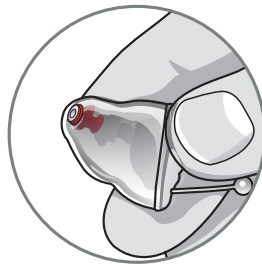
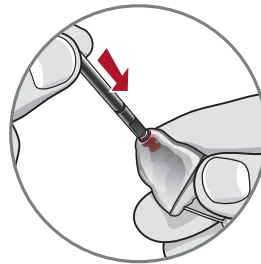
1



2



3



4

## 서비스와 수리

보청기에 이상이 있을 경우 절대 직접 수리하지 마십시오. 이는 무상수리 보증조건에서 제외될 뿐만 아니라 더 큰 고장을 야기할 수 있습니다.

보청기가 작동하지 않거나 성능이 떨어지는 경우 다음 페이지의 문제해결 가이드를 참조하십시오. 만약 문제가 지속된다면 보청기 전문가에게 문의하십시오.

## 보청기 문제해결 가이드

증상	추정 원인	해결방안
소리가 작음	배터리 소모	배터리 교체
	마이크 또는 리시버 막힘	귀지방지망을 청소하거나 교체
	청력 변화	보청기 전문가와 상담
	이물질이 쌓임	마이크와 리시버를 청소솔로 청소
성능이 일정하지 않음	배터리 소모	배터리 교체
	마이크 또는 리시버 막힘	귀지방지망을 청소하거나 교체
소리가 명확하지 않거나 왜곡	배터리 소모	배터리 교체
	마이크 또는 리시버 막힘	귀지방지망을 청소하거나 교체
	벤트(환기구) 막힘	벤트 청소
	보청기 결함	보청기 전문가와 상담
보청기 작동 중지	배터리 소모	배터리 교체
	마이크 또는 리시버 막힘	귀지방지망을 청소하거나 교체

보청기를 착용했다고 해서 즉각적으로 소리를 잘 듣게 되는 것은 아닙니다. 착용 즉시 바로 효과를 보는 안경과 달리 보청기는 적응기간을 필요로 합니다. 보청기를 통해 들리는 소리는 어떠 한지, 착용 시 느낌은 어떠 한지 천천히 알아 가야합니다. 보청기 전문가의 조언에 따라 여유 있게 적응기간을 두고 사용하시기 바랍니다.

### 성공적인 보청기 착용을 위한 팁

- 말하는 사람에게 좀 더 가깝게 다가가 얼굴을 바라보며 대화합니다.
- 조용한 방에서 얼굴을 마주보며 앉습니다.
- 잘 들을 수 있는 위치를 찾도록 합니다.
- 보청기 사용은 조용한 환경에서 시작하는 것이 좋습니다.
- 주위 소음이 처음에는 불편할 수 있지만 일반인들도 똑같이 소음소리를 듣습니다. 청취환경에는 모두 배경소음이 있으며 이 소음에 천천히 적응하십시오.
- 보청기를 착용한다는 것을 다른 사람들에게 알리십시오. 사람들은 당신의 청력 손실을 볼 수 없다는 것을 명심하십시오.
- 보청기가 할 수 있는 것과 할 수 없는 것을 판단하십시오.
- 보청기를 성공적으로 사용하기 위해서는 많은 시간과 노력이 필요합니다.

### 가족과 친구를 위해

보청기 사용자의 가족과 친구도 사용자의 청력 손실에 따른 영향을 받습니다. 다음과 같이 요청해 보십시오:

- 말을 시작하기 전에 사용자에게 집중하도록 하십시오.
- 조용한 곳에서 얼굴을 마주보며 앉아서 바라보도록 하십시오.
- 정상적인 속도와 크기로 명확하게 말하도록 하십시오. 소리를 지르면 알아듣기가 더 어렵습니다.
- 같은 단어를 반복하기 보다는 다른 단어를 사용하는 것이 이해하는데 더 도움이 될 수 있습니다.
- 말하는 동안에는 집중을 방해하는 요소들을 최소화합니다.

## 사용시 주의사항

1. 의료기기의 특성을 고려한 사용대상 연령, 성별 또는 건강상태 등에 대한 주의사항
  - 보청기를 영아, 유아, 어린이, 치매노인, 애완동물이 삼킬 위험이 있으므로 삼키지 않도록 주의하십시오.
2. 일반적 주의
  - 배터리의 잘못된 사용은 사용자의 건강을 해칠 수도 있으므로 다음 유의사항을 자세히 읽어 보신 후 사용하십시오.
    - ① 배터리를 보청기 작동 이외의 용도나 목적으로 절대 사용하지 마십시오.
    - ② 배터리를 절대 삼키지 마십시오.
    - ③ 배터리는 영아, 유아 또는 어린이의 손이 닿지 않는 곳에 보관하십시오.
    - ④ 실수로 삼킨 경우에는 응급처치가 필요하므로 즉시 의사와 상의하십시오.
    - ⑤ 배터리를 버리실 때는 재활용 규정을 준수하십시오.
3. 상호작용
  - 제품을 떨어뜨리거나 충격을 주지 말고, 진동이 심한 곳이나 자석(MRI 촬영) 종류가 있는 곳으로부터 멀리 해 주십시오.

## 4. 보관/적용상의 주의

- 습기, 먼지나 그을음 등이 많은 장소에 두지 마십시오.
- 절대로 임의로 분해, 수리하거나 개조하지 마십시오.
- 목욕탕, 찜질방 등 고온 다습한 환경에서 사용하지 마십시오. 보청기 고장의 원인이 될 수 있습니다.
- 직사광선이 들어오는 곳이나 난방기구 등 열이 나는 곳, 온도가 너무 높은 곳이나 낮은 곳에 보관하지 마십시오.
- 화학 약품이나 세척제 등은 제품 표면과 성능을 변질 시키므로 절대 사용하지 마십시오.
- 제품에 물이나 땀이 들어가면 내부 부품이 손상되어 문제가 발생할 수 있습니다. 물이 들어갔을 경우, 마른 헝겊으로 빨리 닦은 후, 보청기 전문가에게 점검을 받으십시오.
- 보청기에 물이 들어갔을 경우, 보청기를 건조하기 위해 헤어 드라이기, 전자레인지 등으로 가열하지 마십시오. 제품의 손상이나 고장의 원인이 될 수 있습니다.
- 보청기에 임의로 장식을 부착하거나 색을 칠하지 마십시오. 보청기에 임의로 장식을 부착하거나 색을 칠한 경우, 보청기 외관이나 표면이 변질되어 체질에 따라 알레르기 반응을 보일 수 있으며, 알레르기 반응을 보일 경우 보청기 착용을 멈추고 의사와 상담하시기 바랍니다.



- 보청기 착용 후 귀에 통증이나 염증 등의 이상증상이 발생하면 반드시 의사와 상담하시기 바랍니다.
- 보청기 배터리는 금속성 물질 또는 다른 종류의 배터리와 접촉하지 마십시오. 배터리 내부의 내용물이 누출되거나 파열될 수 있습니다.
- 보청기 착용 시 매우 드물게 알레르기 반응이 일어날 수 있습니다. 만약 이상반응이 발생하면 보청기 착용을 멈추고, 의사와 상담하시기 바랍니다.
- 배터리 교환 시 절대로 무리하게 배터리를 넣으려해서는 안 됩니다.
- 배터리는 배터리 종류와 보청기의 기능 및 사용시간에 따라 수명이 달라집니다. 또한 소음이 많은 곳에서 사용할 경우 조용한 환경에서 사용하는 것보다 상대적으로 배터리의 수명이 짧아집니다.
- 장기간 보청기를 사용하지 않을 경우, 보청기 배터리 도어를 열어 보관하시면 배터리 전력을 보존할 뿐 아니라 보청기 습기제거에도 큰 도움이 됩니다.
- 전문의의 처방 또는 보청기 전문가의 상담에 따라 보청기를 구입, 사용하십시오.

※ 보청기는 개인의 청력 및 귀 모형에 맞게 제작되는 의료기기이므로 타인의 것을 사용하지 마십시오. 보청기의 잘못된 사용은 오히려 청력을 해칠 수 있으므로 전문의의 처방 또는 보청기 전문가의 상담에 따라 보청기를 구입, 사용하십시오.

## 5. 안전사고의 예방에 필요한 사항

- 사용자의 소중한 청각과 안전을 위해 스타키에서 제공하는 정품 부품을 사용하시기 바랍니다. 정품을 사용하지 않아 발생하는 고장이나 안전사고에 대해서는 보장받으실 수 없습니다.
- 보청기 착용 시, 일시적으로 어지럼증이 발생할 수 있습니다. 이러한 경우 자동차 운전, 정밀기계작동 등을 멈추고, 안정을 취한 후 착용하십시오. 만약 어지럼증이 지속될 경우, 의사와 상담하시기 바랍니다.





## (주)스타키코리아

08507, 서울특별시 금천구 가산디지털1로 128,  
1706호, 1707호, 1708호, 1711호

T. 02-465-0999 F. 02-6466-2109  
[www.starkey.co.kr](http://www.starkey.co.kr)

Starkey Korea  
MANU 872203-13

작성년월 : 2022년 3월